

Poscritti

☒ rilevato☐ visitato, non rilevato☐ insediamento disperso, solo accennato

Sviluppo dell'insediamento

Relazioni storiche e spaziali fra i principali perimetri edificati, gruppi edilizi, intorno ed elementi singoli; conflitti; indicazioni particolari per la conservazione.

Lodano, sorto sul piano alluvionale del fiume Maggia, esposto ad est, si situa ai piedi del ripido versante che scende dagli alpi di Mognee, al limite meridionale del conoide formato dal torrente dell'omonima valle.

Comune politico e parrocchia indipendente, esso era anticamente denominato Lodino (1260), Lodeno (1403), Ladino (1591) e Lodine (1689).

Nel XV secolo formava una vicinanza con Moghegno e prese parte alle guerre della valle concluse con il trattato di pace del 1403-1404.

Agricoltura e allevamento del bestiame erano, in passato, ed in parte ancora oggi le attività primarie degli abitanti.

Lodano apparteneva originariamente alla parrocchia di S.Vittore a Locarno ed in seguito a quella di Maggia, dalla quale si staccò per unirsi a Moghegno ed Aurigeno, formando una sottoparrocchia. L'odierna chiesa parrocchiale di San Lorenzo (E 1.0.1), già documentata nel 1281, venne più tardi ristrutturata in costruzione barocca; sono ancora visibili però i resti dell'originaria chiesa romanica.

L'insediamento si è sviluppato sul lato occidentale della valle, lungo il vecchio percorso, che rappresentava in origine l'elemento generatore dell'impianto, come figura sulla carta Siegfried del 1873. Un preciso orientamento delle costruzioni è leggibile in modo chiaro unicamente lungo l'asse principale; esse sono disposte in parte perpendicolarmente ed in parte parallelamente alle curve di livello. Il perimetro edificato P1, con struttura compatta ed allineata lungo la strada di attraversamento, ha subito, in seguito al nuovo collegamento con l'altra sponda del fiume, uno sviluppo (1.0.5) tra la chiesa ed il cimitero (0.0.6).

Gli edifici costruiti intorno al 1800, con volume imponente, come la casa patriziale (E 1.0.2), fiancheggiano la strada con il fronte di gronda. Le stalle e le cascine sono poste all'estremità nord e sud dell'insediamento. ./.

Qualificazione

Termine di confronto

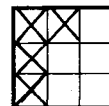
☐ città☒ villaggio☐ borgo☐ frazione☐ villaggio urbanizzato ☐ caso particolare

qualità della situazione

qualità spaziali

qualità storico-arch.

ulteriori qualità



Valutazione dell'insediamento nell'ambito della regione

Il villaggio, che ha conservato buona parte del suo carattere agricolo, manifesta, malgrado la sua posizione topografica di scarso rilievo, un certo pregio dal profilo dell'ubicazione, per la quasi totale integrità del paesaggio naturale circostante.

Spazialmente manifesta scarse qualità a causa della difficile lettura dell'originaria struttura dovuta al nuovo collegamento viario con l'altra sponda del fiume che ha generato un nuovo sviluppo edilizio fra la chiesa ed il cimitero. Dal profilo storico-architettonico, il nucleo assume poca importanza a causa della presenza di un patrimonio edilizio di scarso valore e delle numerose modifiche che hanno alterato soprattutto le costruzioni perimetrali. Le uniche emergenze sono la chiesa parrocchiale e la casa patriziale di notevole massa.



Ct. Distr. Comune

Località

TI

08

Lodano

— Lodano

1. Stesura

2

Poscritti

--	--	--	--	--	--	--

Sviluppo dell'insediamento (continuazione)

Il sistema viario è assai semplice ed offre come unico elemento di interesse spaziale il vuoto centrale 1.0.4, dal quale si dirama il collegamento con la riva opposta del fiume, tramite il ponte in ferro del 1888. Il patrimonio edilizio comprende abitazioni della fine dell'Ottocento, prevalentemente a tre piani, intonacate, e stalle, che si sviluppano per lo più su due piani, e si presentano ancora in buono stato di conservazione.

La chiesa, ristrutturata in stile barocco nel XVIII secolo, è sorta parallelamente all'originario percorso principale che corre in direzione nord-sud e fiancheggia il tracciato interno; la sua posizione centrale si è oltremodo accentuata dopo la realizzazione della nuova strada d'accesso. Sulla piazza antistante si orienta la nuova facciata barocca.

L'insediamento ha subito parecchie trasformazioni e cambiamenti di funzione. Le diverse costruzioni sorte a nord del nucleo, a diretto contatto con il patrimonio edilizio storico, alterano in parte il rapporto naturale tra il paesaggio e l'impianto.

Gli intorni (I-OR I, I-DE II, I-OR III e I-OR IV), completamente inedificati, formano una bellissima zona, che tale deve rimanere, mentre l'intorno I-OR V a nord rappresenta forse l'unica possibilità di espansione futura per nuove realizzazioni.

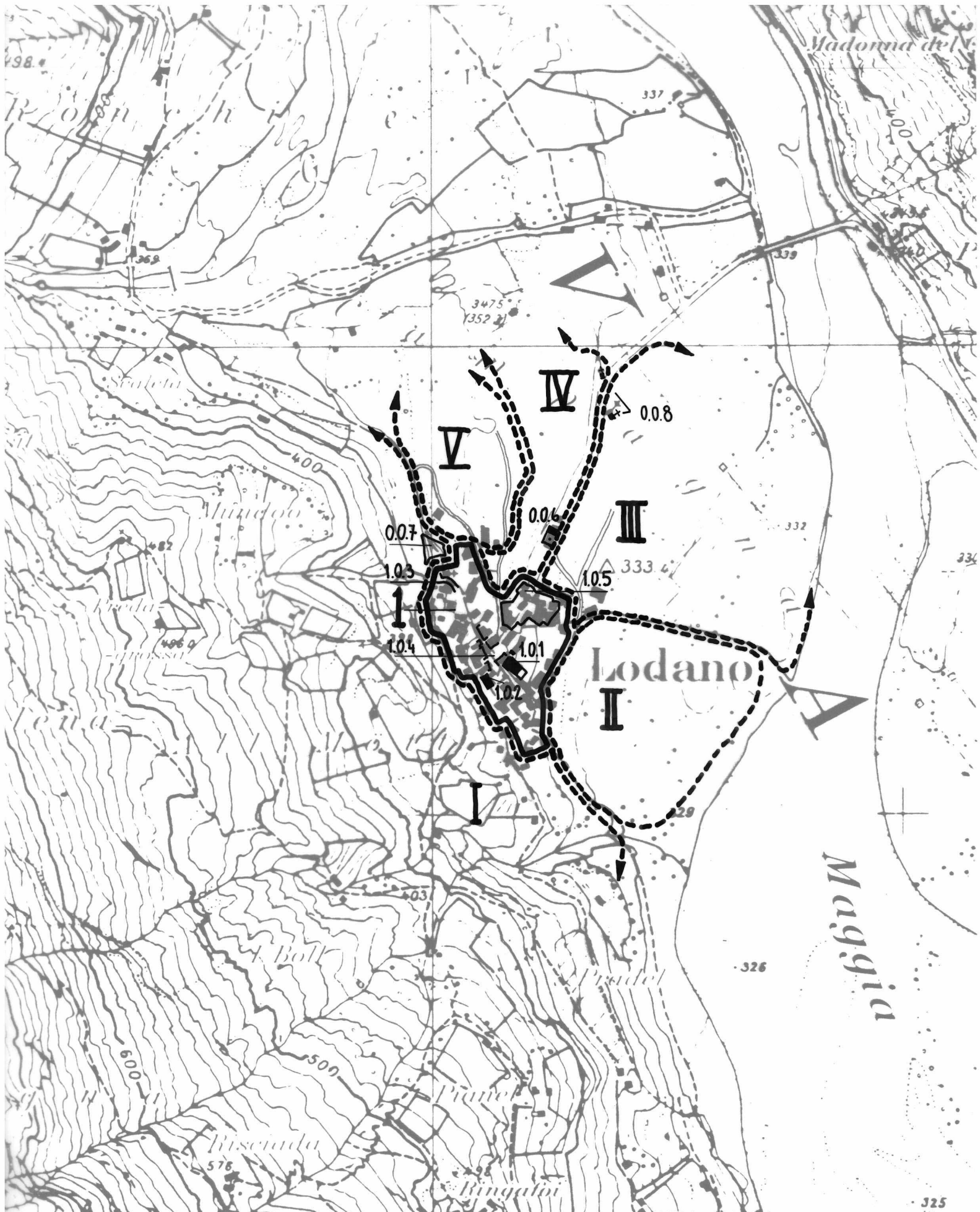
Poscritti

**Perimetri edificati, gruppi edilizi, intorni definiti,
intorni orientati ed elementi singoli***

Perimetri edificati, gruppi edilizi, intorni definiti, intorni orientati ed elementi singoli*			Categoria di rilievo Qualità spaziali	Qualità storico-arch. Significato	Scopo d. conservaz. accennato alterante	Foto no
P	<u>1</u>	Nucleo del villaggio .	AB	XB		5,6,9,10,14,40
I-OR	<u>I</u>	Pendìo verde antistante P1.	a	Xa		38
I-DE	<u>II</u>	Parte di piano alluvionale inedifi- cato.	a	Xa		16,17,42,43,46
I-OR	<u>III</u>	Piano della "Campagna" inedificato.	a	Xa		1,18,49,50,52
I-OR	<u>IV</u>	Pianoro verde tra le nuove costru- zioni e la campagna.	a	Xa		1,3
I-OR	<u>V</u>	Piano parzialmente edificato adia- cente al nucleo.	b	/b		13
E	<u>1.0.1</u>	Chiesa parrocchiale del XIII sec.		XA		8,11
E	<u>1.0.2</u>	Casa patriziale del XVIII-XIX sec.		XA		7,10,30
	<u>1.0.3</u>	Antico sentiero pergolato.			o	12,35,36
	<u>1.0.4</u>	Piazza principale dietro la chiesa.			o	11
	<u>1.0.5</u>	Sviluppo lungo la nuova strada di accesso.			o	4,14,27
	<u>0.0.6</u>	Camposanto privo di elementi di ri- lievo .			o	4,24
	<u>0.0.7</u>	Pergolati e vigneti.			o	12,35,36
	<u>0.0.8</u>	Cappellette .			o	51

* descrizione dettagliata sulle schede A, U ed E: disponibile/non disponibile

--	--	--	--	--	--	--





Ct. Distr. Comune

Località

TI

8

Lodano

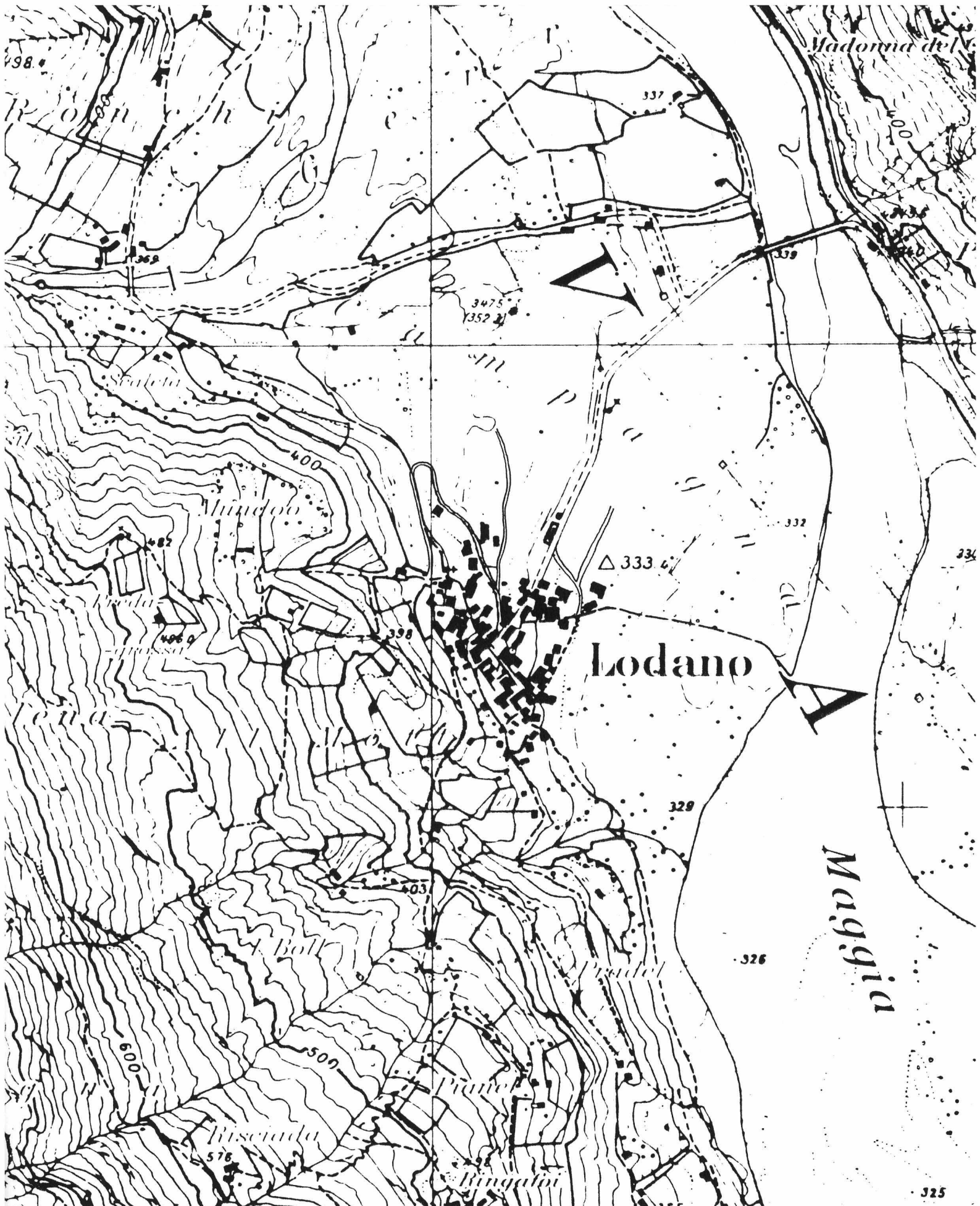
— Lodano

1. Stesura

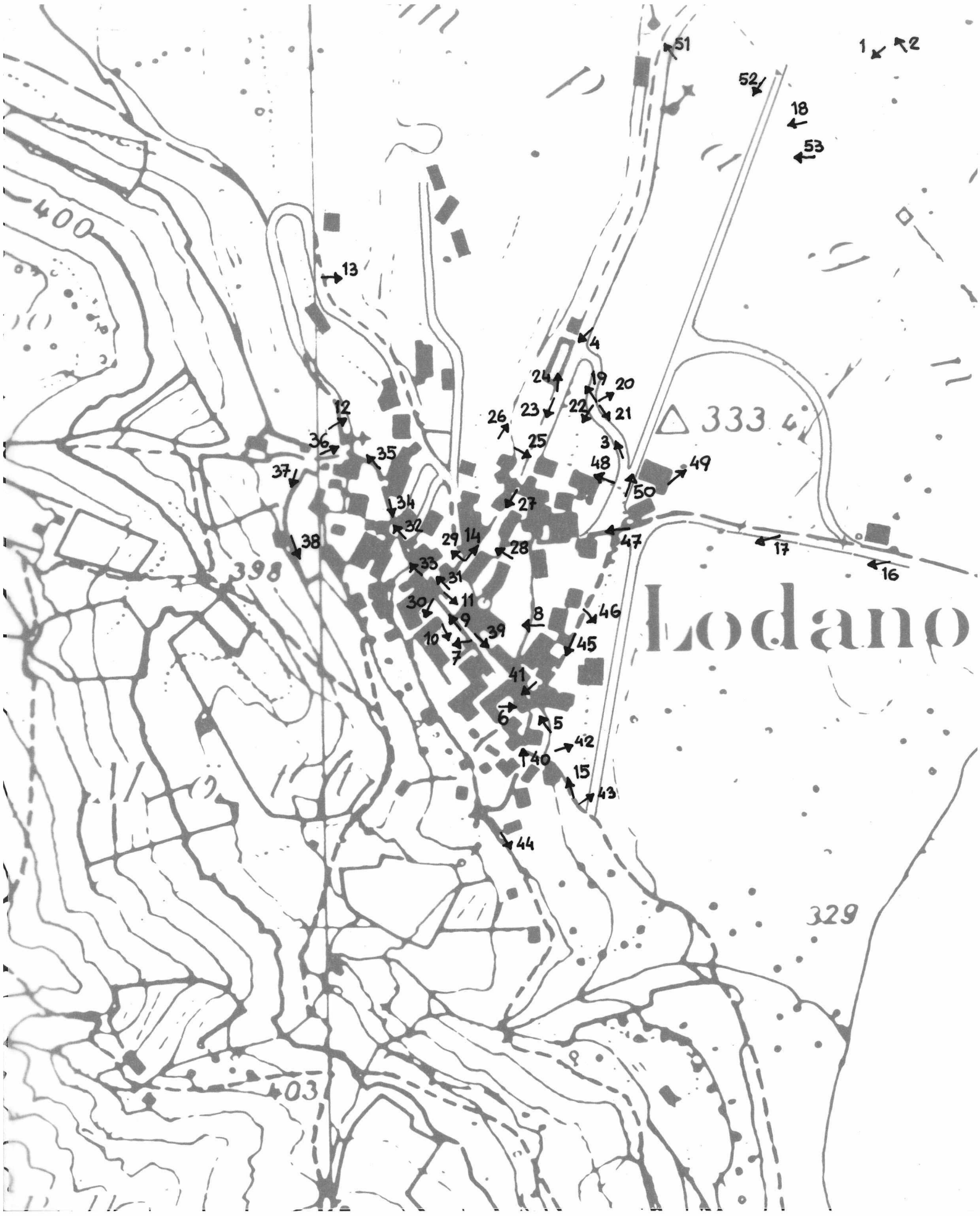
Scala 1 : 5000

Poscritti

--	--	--	--	--	--	--



--	--	--	--	--	--	--

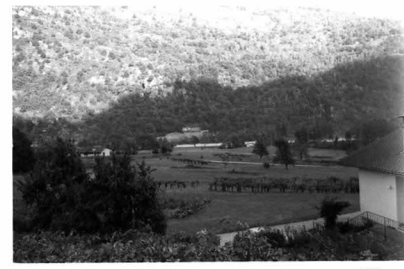




1



7



13



2



8



14



3



9



15



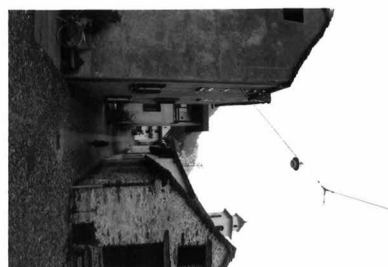
4



10



16



5



11



17



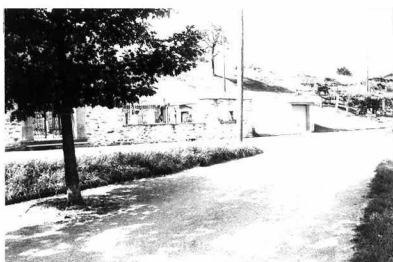
6



12



18



19



25



31



20



26



32



21



27



33



22



28



34



23



29



35



24



30



36



37



43



49



38



44



50



39



45



51



40



46



52



41



47



53



42



48



Ct. Distr. Comune

TI 8 Lodano

Data:

Dati

Poscritti:

--	--	--	--	--	--	--

LOCALITA

Lodano

Comune: Lodano

Distretto: Vallemaggia

Cantone: Ticino

*visitato, non rilevato

**insediamento disperso, solo accennato

Carta nazionale no 1292

DATI ORL PER IL COMUNE

		Settore 1	1960 45,7 %	1970 33,3 %	1980 13,7 %
Abitanti 1980	117	Settore 2	1960 22,9 %	1970 23,3 %	1980 15,7 %
Abitanti 1970	86	Settore 3	1960 40,0 %	1970 43,3 %	1980 70,6 %
Aumento 1970–80	36,0%	Indice demografico	1,33 (Media svizzera e = 1; se e è superiore a 1 lo sviluppo demografico del comune tra il 1970 e il 1980 era superiore alla media svizzera)		
Aumento 1960–70	0,0%				
Aumento 1950–60–35	8%	Indice d'invecchiamento	a = 1,25 (Media svizzera a = 1; se a è infer. a 1 la popolazione del comune nel 1980 era invecchiata)		

RACCOMANDAZIONI E ORDINANZE DI PROTEZIONE

Sulla lista della lega svizzera per la salvaguardia del patrimonio nazionale A/B:

/

Nell'inventario per la protezione dei beni culturali d'importanza naz./cant./locale:

/

Nel DFU:

/

Monumenti storici sotto la protezione della Confederazione:

/

Ulteriori ordinanze di protezione:

/

CT DISTR. COMUNE

LOCALITA'

ANNO C. S.

TI

8

Lodano

CARTA

1:50'000

1873/95

